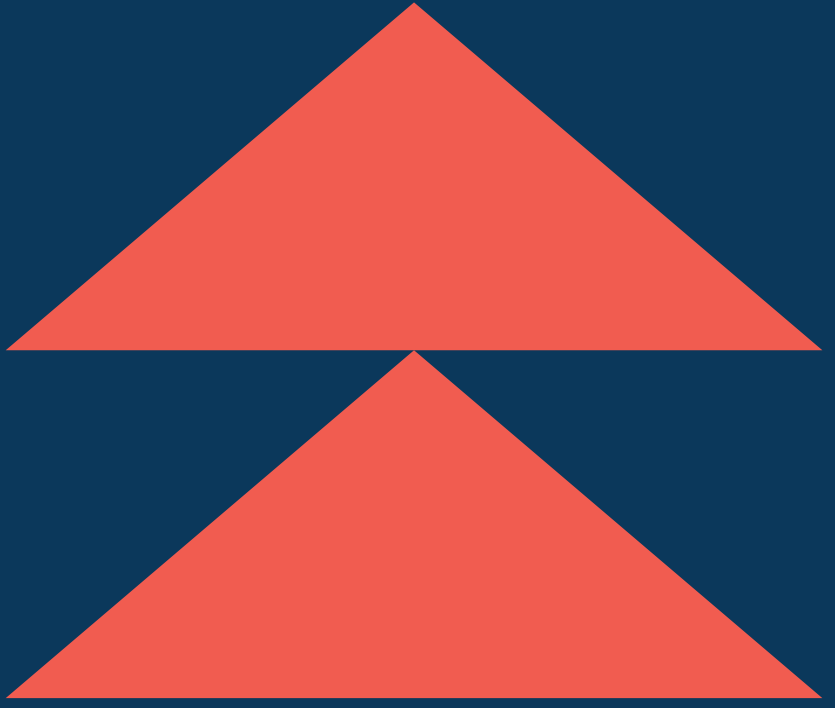


# مرصد المرأة المصرية في مجالس الإدارة النتائج المستخلصة



تقرير الرصد السنوي للمرأة في مجالس الإدارة لعام





The American  
University in Cairo

School of Business



AUC School of Business  
AUC New Cairo  
AUC Avenue, P.O. Box 74, New Cairo 11835, Egypt  
WomenonBoards@aucegypt.edu  
Tel: +202 2615 3364 | 02

## المنظمات الشريكة



وزارة قطاع الأعمال العام

وزارة التخطيط والتنمية الاقتصادية  
Ministry of Planning and Economic  
Development



نبني الجسور لا الحواجز  
Building Bridges not Walls



The Egyptian Exchange  
البورصة المصرية



المجلس القومي للمرأة  
THE NATIONAL COUNCIL FOR WOMEN



Creating Markets,  
Creating Opportunities



European Bank  
for Reconstruction and Development



## الشبكات الإقليمية

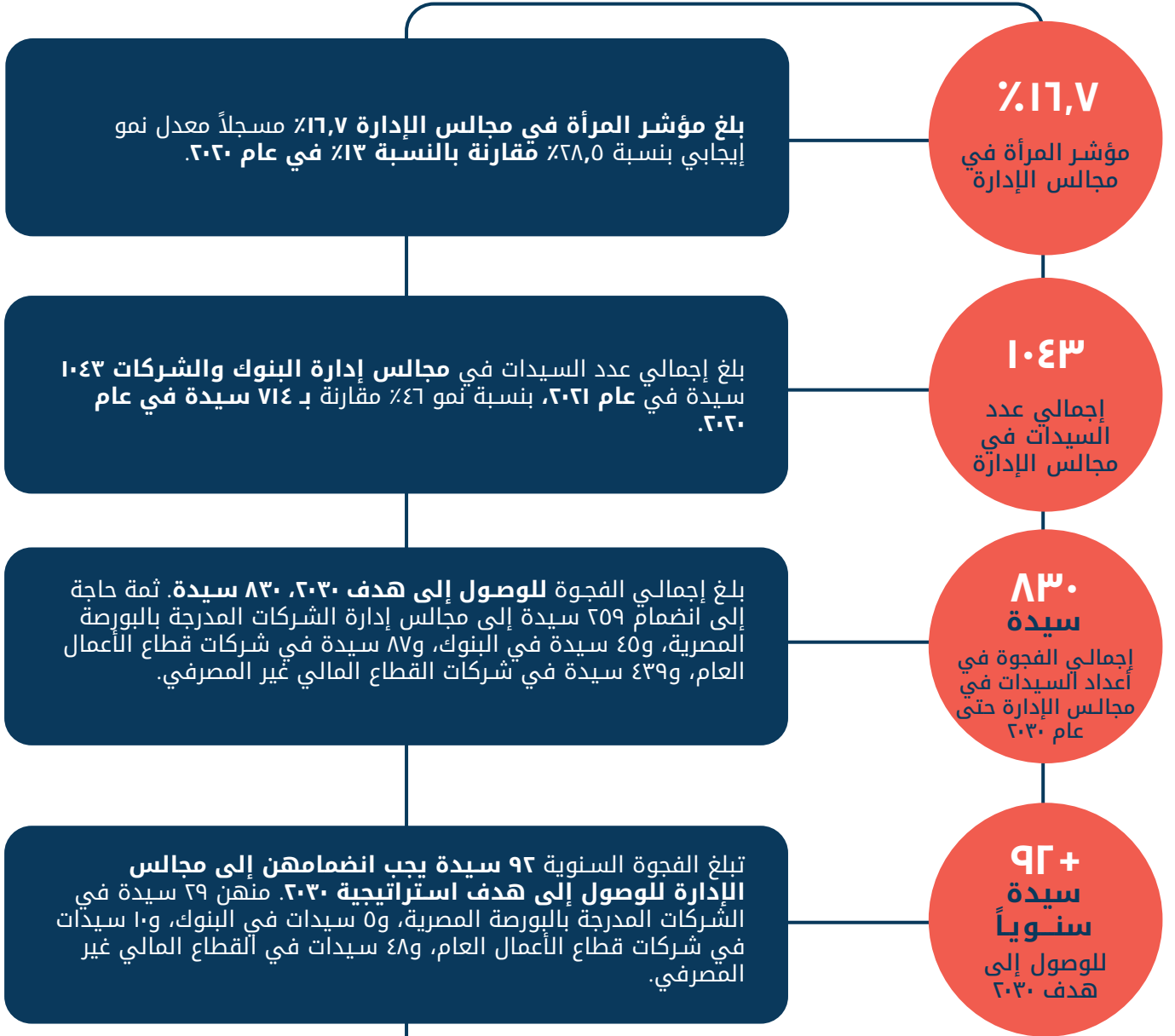


## الشبكات الوطنية



TOP 50  
WOMEN  
FORUM

## النتائج المستخلصة لعام ٢٠٢١



# البورصة المصرية

النتائج المستخلصة لعام ٢٠٢١

١٠,٢%

مؤشر المرأة في  
مجالس الإدارة

بلغت نسبة تمثيل المرأة في مجالس إدارة الشركات المدرجة  
بالبورصة المصرية ١٠,٢% في عام ٢٠٢١، مما يمثل زيادة بنسبة ٣١%  
مقارنة بالنسبة ١١,٦% في عام ٢٠٢٠.

١٤,٩%

نسبة الشركات التي  
لا يوجد بها تمثيل  
للمرأة في مجالس  
الإدارة

انخفضت نسبة الشركات المدرجة بالبورصة المصرية التي لا يوجد  
بها تمثيل للمرأة في مجالس الإدارة من ٤٣,٧% في ٢٠٢٠ إلى ١٤,٩%  
في عام ٢٠٢١، بما يمثل انخفاض بعدد ٦٦ شركة.

٨٥,١%

نسبة الشركات التي  
لديها امرأة واحدة أو  
أكثر في مجالس  
الإدارة

ارتفعت نسبة الشركات المدرجة بالبورصة المصرية التي لديها  
امرأة واحدة على الأقل في مجالس الإدارة من ٥٧,٣% في عام ٢٠٢٠  
إلى ٨٥,١% في عام ٢٠٢١، مما يمثل نمواً بمعدل ٤٨,٥%.

٨%

نسبة الشركات التي  
لديها ٣٠% أو أكثر  
من السيدات في  
مجالس الإدارة

٨% من الشركات المدرجة بالبورصة المصرية لديها ٣٠% أو أكثر من  
السيدات في مجالس الإدارة، بإجمالي ١٩ شركة، ولا يوجد أي تغيير  
تقريباً مقارنة بعام ٢٠٢٠.

٢٩

سيدة  
الفجوة السنوية  
للوصول إلى  
هدف ٢٠٣٠

يجب انضمام ٢٩ سيدة سنوياً إلى مجالس الإدارة لتحقيق هدف ٢٠٣٠.

# القطاع المصرفي

النتائج المستخلصة لعام ٢٠٢١

**%١٤,٢**

مؤشر المرأة في مجالس الإدارة

بلغت نسبة تمثيل المرأة في مجالس إدارة البنوك %١٤,٢ في عام ٢٠٢١، مما يمثل زيادة بنسبة %٣,٦ مقارنة بالنسبة %١٣,٧ في عام ٢٠٢٠.

**%٢٣,٥**

نسبة البنوك التي لا يوجد بها تمثيل للمرأة في مجالس الإدارة

زادت نسبة البنوك التي لا يوجد بها تمثيل للمرأة في مجالس الإدارة من %٢٠,٦ في ٢٠٢٠ إلى %٣٣,٥ في عام ٢٠٢١، بزيادة بنك واحد فقط.

**%٧٦,٥**

نسبة البنوك التي لديها امرأة واحدة أو أكثر في مجالس الإدارة

انخفضت نسبة البنوك التي لديها امرأة واحدة على الأقل في مجالس الإدارة من %٧٩,٤ في عام ٢٠٢٠ إلى %٧٦,٥ في عام ٢٠٢١، مما يمثل انخفاض بنك واحد.

**%٦**

نسبة البنوك التي لديها %٣٠ أو أكثر من

%٦ من البنوك لديها %٣٠ أو أكثر من السيدات في مجالس الإدارة، بإجمالي بنكان، مما يمثل انخفاض بنك واحد فقط عن عام ٢٠٢٠.

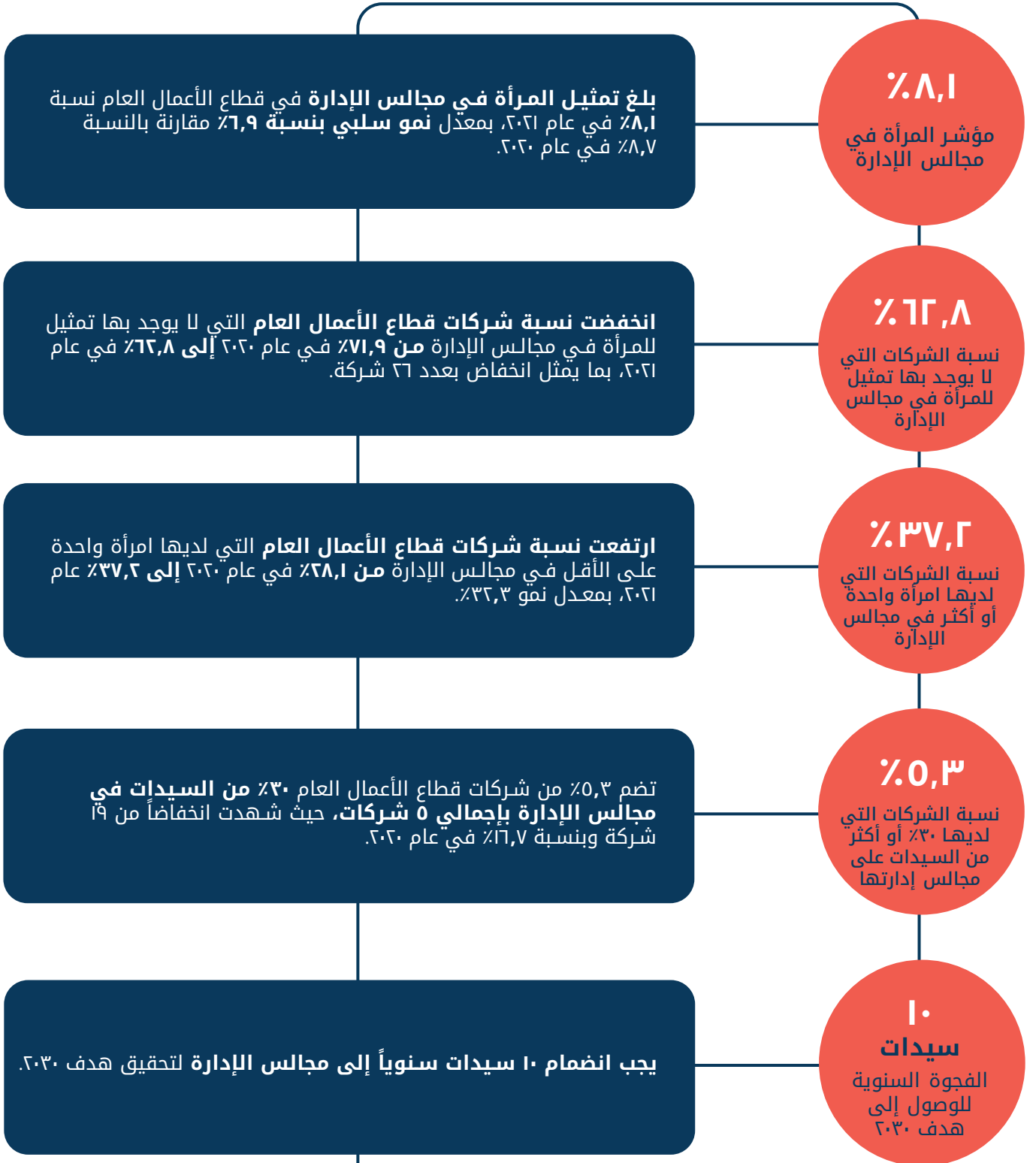
**٥**

سيدات الفجوة السنوية للوصول إلى هدف ٢٠٣٠

يجب انضمام ٥ سيدات سنوياً إلى مجالس الإدارة لتحقيق هدف ٢٠٣٠.

# قطاع الأعمال العام

النتائج المستخلصة لعام ٢٠٢١



# القطاع المالي غير المصرفي<sup>١</sup>

النتائج المستخلصة لعام ٢٠٢١

١٨,٦%

مؤشر المرأة في مجالس الإدارة

بلغ تمثيل المرأة في مجالس الإدارة في شركات القطاع المالي غير المصرفي نسبة ١٨,٦% في عام ٢٠٢١، مما يمثل زيادة بنسبة ٣٦,٥% مقارنة بالنسبة ١٤,٧% في عام ٢٠٢٠.

١٩,٧%

نسبة الشركات التي لا يوجد بها تمثيل للمرأة في مجالس الإدارة

انخفضت نسبة شركات القطاع المالي غير المصرفي التي لا يوجد بها تمثيل للمرأة في مجالس الإدارة من ٤٧,٥% في عام ٢٠٢٠ إلى ١٩,٧% في ٢٠٢١، بما يمثل انخفاض بعدد ١٥٣ شركة.

٨٠,٣%

نسبة الشركات التي لديها امرأة واحدة أو أكثر في مجالس الإدارة

ارتفعت نسبة شركات القطاع المالي غير المصرفي التي لديها امرأة واحدة على الأقل في مجالس الإدارة من ٥٢,٦% في عام ٢٠٢٠ إلى ٨٠,٣% في عام ٢٠٢١ بمعدل نمو ٥٢,٧%.

١٧,٨%

نسبة الشركات التي لديها ٣٠% أو أكثر من السيدات في مجالس الإدارة

تضم ١٧,٨% من شركات القطاع المالي غير المصرفي ٣٠% من السيدات في مجالس الإدارة، بإجمالي ١١٢ شركة، مقارنة بـ ١٠٩ في عام ٢٠٢٠، بزيادة قدرها ٢,٨% معدل نمو إيجابي.

٤٨

سيدة

الفجوة السنوية للوصول إلى هدف ٢٠٣٠

يجب انضمام ٤٨ سيدة سنوياً إلى مجالس الإدارة لتحقيق هدف ٢٠٣٠.

١ باستثناء الشركات المدرجة بالبورصة المصرية.



## المرأة في مجالس الإدارة وفقاً لكل جهة ٢٠٢١

يلخص الجدول التالي نتائج مؤشر المرأة المصرية في مجالس الإدارة في عام ٢٠٢١، حيث جاءت النسبة الأعلى لتمثيل المرأة وهي ١٨,٦٪ لدى شركات القطاع المالي غير المصرفي، تليها الشركات المدرجة بالبورصة المصرية بنسبة ١٠,٢٪، أما القطاع المصرفي فقد حقق نسبة تمثيل ١٤,٢٪، وجاءت النسبة الأقل وهي ٨,١٪ لدى شركات قطاع الأعمال العام.

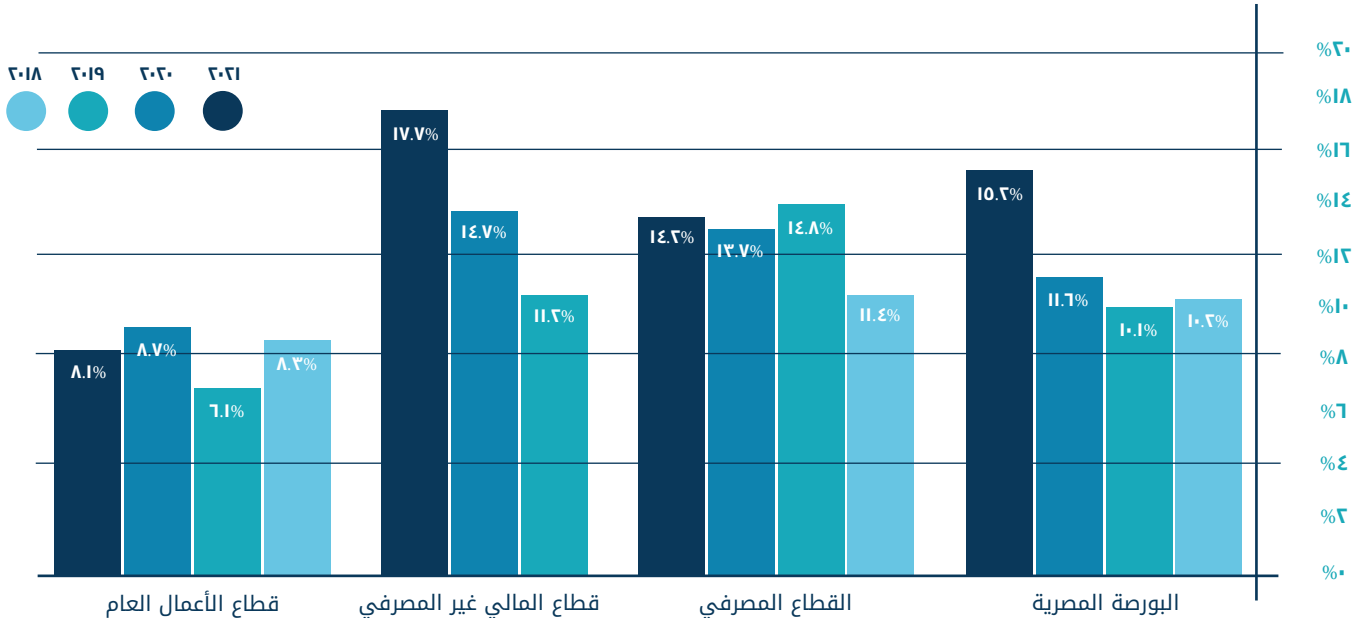
### المرأة في مجالس إدارة الشركات والبنوك ٢٠٢١

عدد الشركات	البورصة المصرية	القطاع المصرفي	قطاع الأعمال العام	القطاع المالي غير المصرفي
٢٤١	٣٤	٩٤	٦٣١	
٦٨٣	٤١	٣٦	٧١٢	
١٥٨٢	٢٤٧	٤٠٩	٣١١٣	
١٨٦٥	٦٨٨	٤٤٥	٣٨٢٥	
١٠,٢٪	١٤,٢٪	٨,١٪	١٨,٦٪	

## نسبة تمثيل المرأة في مجالس الإدارة وفقاً لكل جهة (٢٠٢١-٢٠١٨)

شهد التطور في تمثيل المرأة في مجالس الإدارة في كل جهة من عام ٢٠١٨ إلى عام ٢٠٢١ كما هو موضح في الرسم البياني أدناه، اتجاهاً تصاعدياً عاماً للبورصة المصرية والقطاع المالي غير المصرفي، في حين أتبع قطاع الأعمال العام نمطاً مستقراً نسبياً، بينما تأرجح مؤشر القطاع المصرفي.

### التطور في تمثيل المرأة في مجالس الإدارة وفقاً للجهة (٢٠٢١-٢٠١٨)

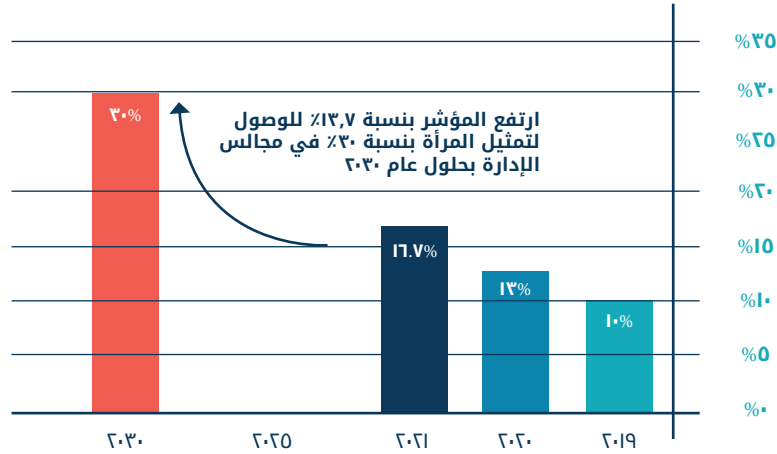


## مؤشر المرأة المصرية في مجالس الإدارة ٢٠٢١

بلغ مؤشر المرأة المصرية في مجالس الإدارة ١٦,٧% محققاً تحسناً ملحوظاً مقارنة بـ ١٠% في عام ٢٠١٩، و١٣% في عام ٢٠٢٠. ومسجلاً معدل نمو إيجابي تراكمي بنحو ٦٠%. بذلك نكون وصلنا إلى منتصف الطريق نحو تحقيق هدف تمثيل المرأة في مجالس الإدارة بنسبة ٣٠% بحلول عام ٢٠٣٠.

إن الحفاظ على الزيادة السنوية البالغة ٣% التي تحققت في العامين الماضيين سيمنح هذه الجهات من الوصول إلى هدف تمثيل المرأة بنسبة ٣٠% في مجالس الإدارة بحلول عام ٢٠٢٦.

### تطور مؤشر المرأة المصرية في مجالس الإدارة (٢٠١٩-٢٠٢١)



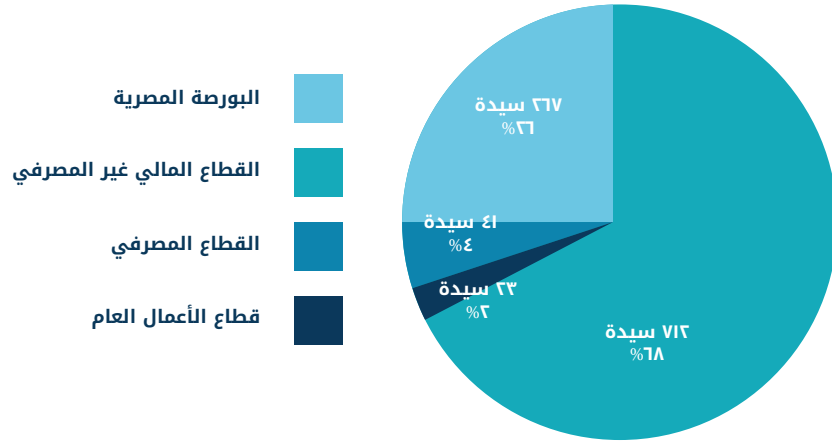
يوضح الجدول أدناه توزيع مؤشر المرأة المصرية في مجالس الإدارة وفقاً لكل جهة. وتعتبر شركات القطاع المالي غير المصرفي هي المساهم الرئيسي في المؤشر، بنسبة تمثيل ١٨,٦%، ثم ١٠,٢% للشركات المدرجة بالبورصة المصرية.

### مؤشر المرأة في مجالس الإدارة وفقاً لكل جهة خلال عام ٢٠٢١

نسبة تمثيل المرأة في مجالس الإدارة	إجمالي عدد أعضاء مجالس الإدارة	عدد أعضاء مجالس الإدارة من السيدات	القطاع
١٥,٦%	١٧٥٢	٢٦٧	البورصة المصرية <sup>٣</sup>
١٤,٦%	٦٨٨	٤١	القطاع المصرفي
٦,٣%	٣٦٨	٢٣	قطاع الأعمال العام <sup>٤</sup>
١٨,٦%	٣٨٦٥	٧١٢	القطاع المالي غير المصرفي <sup>٥</sup>
١٦,٧%	٦٦٣٣	١٠٤٣	الإجمالي

٣ تم اقتطاع ١٢ بنكاً من قائمة الشركات المدرجة بالبورصة المصرية تجنباً لازدواجية الحساب مع القطاع المصرفي.  
 ٤ تم اقتطاع ٢٦ شركة من شركات قطاع الأعمال العام تجنباً لازدواجية الحساب مع الشركات المدرجة بالبورصة المصرية.  
 ٥ تم استبعاد ما يلي من إجمالي عدد شركات القطاع المالي غير المصرفي لعام ٢٠٢١: جميع الشركات المدرجة بالبورصة المصرية، و١٦ شركة بإجمالي أعضاء مجلس إدارة ٠ و٢ عضو. وبذلك بلغ إجمالي عدد شركات القطاع المالي غير المصرفي التي تم احتسابها ٦٣١.

## توزيع السيدات في مجالس الإدارة وفقاً لكل جهة ٢٠٢١



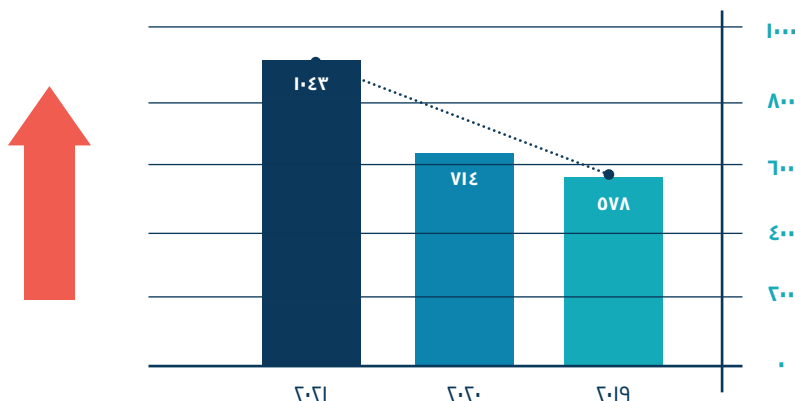
وفقاً لتوزيع السيدات في مجالس الإدارة في عام ٢٠٢١، الموضح أعلاه، استحوذت شركات القطاع المالي غير المصرفي على أعلى نسبة من أعضاء مجالس الإدارة من السيدات وهي ٦٨٪، بإجمالي عدد ٧١٢ سيدة.

بلغ عدد أعضاء مجالس الإدارة من السيدات في الشركات المدرجة بالبورصة المصرية ٢٦٧ سيدة وهو ما يمثل ٢٦٪ من إجمالي عدد السيدات في مجالس الإدارة. أما عن القطاع المصرفي، فكان لديه ٤١ سيدة في مجالس الإدارة، بما يمثل نسبة ٤٪، يليه قطاع الأعمال العام بعدد ٢٣ سيدة، ما يمثل نسبة ٢٪ من إجمالي عدد السيدات في مجالس الإدارة في عام ٢٠٢١.

## معدل نمو عدد السيدات في مجالس الإدارة (٢٠٢١-٢٠١٩)

ارتفع إجمالي عدد السيدات في مجالس الإدارة من ٥٧٨ سيدة في عام ٢٠١٩ إلى ٧١٤ سيدة في عام ٢٠٢٠ ثم إلى ١٠٤٣ سيدة في عام ٢٠٢١، وارتفع إجمالي عدد السيدات في مجالس الإدارة بنسبة ٤٦,٥٪ من عام ٢٠٢٠ إلى عام ٢٠٢١.

### تطور عدد السيدات في مجالس الإدارة (٢٠٢١-٢٠١٩)



## الخطوات القادمة

هناك حاجة إلى تعيين حوالي ٩٢ سيدة مؤهلة في مجالس إدارة الشركات والبنوك قيد البحث بشكل سنوي، أي ما يعادل إجمالي ٨٣٠ سيدة يجب تعيينهن خلال السنوات القادمة حتى عام ٢٠٣٠، حتى يتسنى تحقيق هدف تمثيل للمرأة بنسبة ٣٠٪ في مجالس الإدارة. ويتطلب ذلك تعيين ٢٩ سيدة سنوياً في مجالس إدارة الشركات المدرجة بالبورصة المصرية، و ٥ سيدات في مجالس إدارة البنوك، و ١٠ سيدات في مجالس إدارة شركات قطاع الأعمال العام، وأخيراً، ٤٨ سيدة يجب تعيينها سنوياً في مجالس إدارة شركات القطاع المالي غير المصرفي.

نجحت شركات القطاع المالي غير المصرفي في ضم ٢٥٨ سيدة خلال عام ٢٠٢١، وهو ما يعادل خمسة أضعاف التقدير السنوي للسيدات الواجب تعيينهن لتحقيق هدف ٣٠٪. كما قامت الشركات المدرجة بالبورصة المصرية بضم ٦٩ سيدة وهو ما يمثل ضعف التقدير السنوي لتحقيق الهدف. على جانب آخر، قام كل من القطاع المصرفي وقطاع الأعمال العام بضم عدد سيدات أقل من الحد الأدنى الواجب تعيينه سنوياً لتحقيق هدف ٢٠٣٠.

وبالتالي فإن الفجوة السنوية التي تم تقديرها، قد تقلصت من ٩٥ سيدة في عام ٢٠٢٠ إلى ٩٢ سيدة في عام ٢٠٢١، بفارق ٣ سيدات.

## الفجوة السنوية في مجالس الإدارة لتحقيق هدف ٢٠٣٠ وفقاً لكل جهة (٢٠٢١-٢٠١٩)

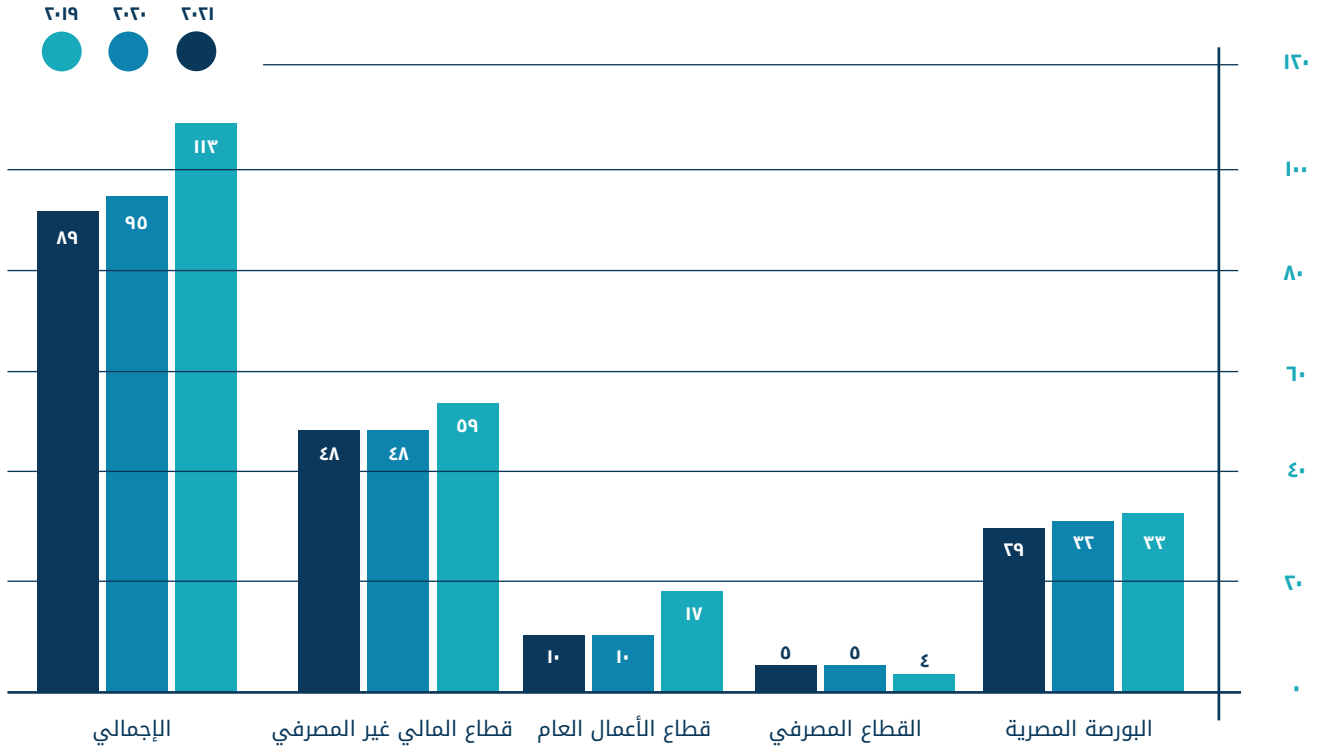
يعرض الجدول أدناه التقدم الذي تم إحرازه في الفجوة السنوية التي تم تقديرها لتحقيق هدف ٢٠٣٠، حيث انخفضت من ١١٣ سيدة في عام ٢٠١٩ إلى ٩٥ سيدة في عام ٢٠٢٠، لتصل إلى ٩٢ سيدة في عام ٢٠٢١.

## معدل التغير في الفجوة السنوية في مجالس الإدارة لتحقيق هدف ٢٠٣٠ وفقاً لكل جهة (٢٠٢١-٢٠١٩)

السيدات المنضمت حديثاً إلى مجالس الإدارة	إجمالي الفجوة للوصول إلى هدف ٢٠٣٠	الفجوة السنوية للوصول إلى هدف ٢٠٣٠	
٦٩	٢٥٩	٢٩	البورصة المصرية
١	٤٥	٥	القطاع المصرفي
٢-	٨٧	٩	قطاع الأعمال العام
٢٥٨+	٤٣٩	٤٨	القطاع المالي غير المصرفي
٣٦٦+	٨٣٠	٩٢	الإجمالي

ملحوظة: تم حساب الفجوة بناءً على إجمالي عدد أعضاء مجالس الإدارة الحالي لعام ٢٠٢١.

## نمط نمو تمثيل المرأة في مجالس الإدارة وفقاً لكل جهة (٢٠١٩-٢٠٢١)



## التحليل الإحصائي لتمثيل المرأة في مجالس الإدارة ٢٠٢١

يوضح الجدول أدناه تمثيل المرأة في مجالس الإدارة وفقاً لكل جهة، وذلك من حيث الأعداد، والمتوسط، والحد الأقصى لعدد السيدات في مجالس الإدارة، حيث سجل القطاع المصرفي أعلى متوسط لعدد السيدات لكل مجلس إدارة، بواقع ١,٢١، تلتها الشركات المدرجة بالبورصة المصرية بمتوسط ١,١٧، بينما بلغ متوسط عدد السيدات في شركات القطاع المالي غير المصرفي ١,١، كما بلغ متوسط عدد السيدات في شركات قطاع الأعمال العام ٠,٣٨ لكل مجلس إدارة.

على صعيد آخر، بلغ الحد الأقصى لعدد عضوات مجالس الإدارة في كل من الشركات المدرجة بالبورصة المصرية وشركات القطاع المالي غير المصرفي ٦ سيدات. في حين بلغ الحد الأقصى لعدد السيدات في مجالس إدارة شركات قطاع الأعمال العام سيدتان فقط.

البورصة المصرية	قطاع المصرفي	قطاع الأعمال العام	القطاع المالي غير المصرفي	
٦٤١	٣٤	٩٤	٦٣١	عدد الشركات
٦٨٣	٤١	٣٦	٧١٢	عدد أعضاء مجالس الإدارة من السيدات
١,٦	١,٦	٠,٤	١,١	متوسط عدد السيدات في كل مجلس إدارة
٦	٣	٦	٦	الحد الأقصى لعدد السيدات في كل مجلس إدارة

# تمثيل المرأة وأعداد السيدات في مجالس الإدارة وفقاً لكل جهة خلال عام ٢٠٢١

يوضح الجدول التالي توزيع الشركات والبنوك قيد الدراسة خلال عام ٢٠٢١ طبقاً لأعداد السيدات في مجالس إدارة الشركات والبنوك التي لديها ٣٠٪ أو أكثر من السيدات.

القطاع المالي  
غير المصرفي

قطاع الأعمال العام

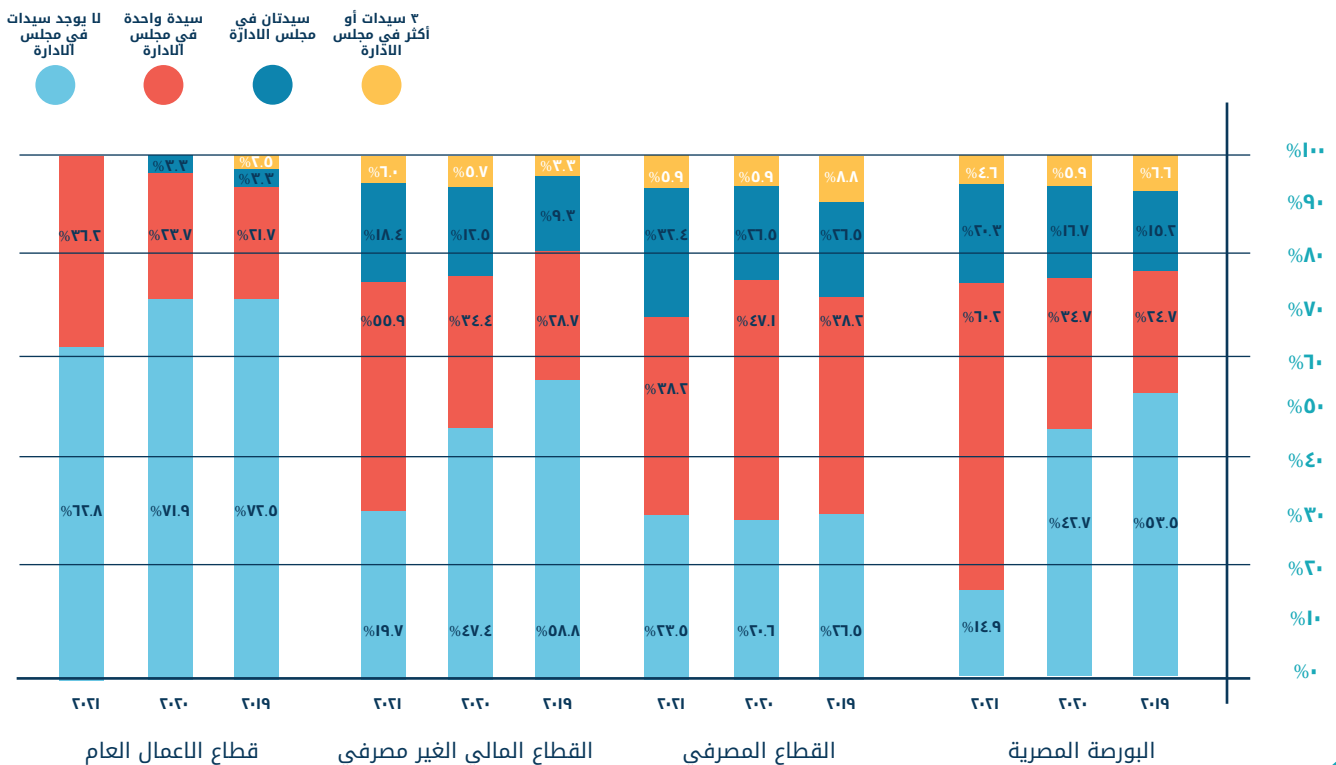
القطاع المصرفي

البورصة المصرية

نسبة السيدات في مجالس الإدارة	البورصة المصرية	القطاع المصرفي	قطاع الأعمال العام	القطاع المالي غير المصرفي
لا يوجد تمثيل للمرأة في مجالس الإدارة	١٤.٩%	٣٣.٥%	٦٢.٨%	١٩.٧%
امرأة واحدة في مجالس الإدارة	٦٠.٦%	٣٨.٦%	٣٦.٦%	٥٥.٩%
امرتأتان في مجالس الإدارة	٢٠.٣%	٣٢.٤%	١.١%	١٨.٤%
٣ سيدات أو أكثر في مجالس الإدارة	٤.٦%	٥.٩%	٠.٠%	٦%
٣٠٪ أو أكثر من السيدات في مجالس الإدارة	٨%	٦.٠%	٥.٣%	١٧.٨%

ويوضح توزيع الشركات والبنوك وفقاً لعدد السيدات في مجالس الإدارة حدوث تغييرات كبيرة خلال الفترة من عام ٢٠١٩ وحتى عام ٢٠٢١، كما هو موضح أدناه.

## توزيع الشركات والبنوك وفقاً لعدد السيدات في مجالس الإدارة (٢٠٢١-٢٠١٩)



انخفضت نسبة الشركات والبنوك التي لا يوجد بها تمثيل للمرأة في مجالس الإدارة بشكل كبير خلال السنوات الثلاث الماضية، حيث تناقصت تلك النسبة في الشركات المدرجة بالبورصة المصرية من ٥٣,٣% في عام ٢٠١٩ إلى ١٤,٩% في عام ٢٠٢١، وهو ما يمثل انخفاضاً بأكثر من نصف النسبة خلال عامين. كما حقق القطاع المالي غير المصرفي انخفاضاً في نسبة الشركات التي لا يوجد بها تمثيل للمرأة في مجالس الإدارة، من ٥٨,٨% في عام ٢٠١٩ إلى ١٩,٧% في عام ٢٠٢١. بينما اتبعت شركات قطاع الأعمال العام التي لا يوجد بها تمثيل للمرأة في مجالس الإدارة معدل ثابت بين عامي ٢٠١٩ و٢٠٢٠ بنسبة ٧٢%، ثم تراجعت بشكل كبير لتصل إلى ١٢,٨% في عام ٢٠٢١، متبعة بذلك معدل نمو سلبي -١٢,٨% في عام واحد.

على العكس من ذلك، تراوحت نسبة البنوك التي لا يوجد بها تمثيل للمرأة في مجالس الإدارة بين ٢٦,٥% كحد أقصى في عام ٢٠١٩، و٢٠,٦% كحد أدنى في عام ٢٠٢٠، حيث ارتفعت بين عامي ٢٠٢٠ و٢٠٢١ لتصل إلى ٢٣,٥% من إجمالي البنوك، بفارق بنك واحد فقط.

أما عن نسبة الشركات التي لديها امرأة واحدة في مجالس الإدارة، فقد شهدت أيضاً تغييرات كبيرة. حيث حققت الشركات المدرجة بالبورصة المصرية أعلى نسبة زيادة بين عامي ٢٠١٩ و٢٠٢١، وذلك بارتفاع النسبة من ٢٤,٧% في عام ٢٠١٩ إلى ٦٠,٢% في عام ٢٠٢١، أي بزيادة أكثر من الضعف خلال عامين. من ناحية أخرى، شهدت نسبة شركات القطاع المالي غير المصرفي تحسناً ملحوظاً، حيث ارتفعت النسبة من ٢٨,٧% في عام ٢٠١٩ إلى ٥٥,٩% في عام ٢٠٢١.

## نبذة عن مرصد المرأة في مجالس الإدارة

تأسس مرصد المرأة في مجالس الإدارة في عام ٢٠١٧ بواسطة تحالف أطلقتته كلية إدارة الأعمال بالجامعة الأمريكية بالقاهرة، وهو مرصد نوعي متخصص معترف به ضمن مرصد المرأة التابع للمجلس القومي للمرأة وهو يعمل لدعم وصول المرأة لنسبة ٣٠ % في مجالس الإدارة في مصر بحلول عام ٢٠٣٠.

يمثل شركاء مرصد المرأة في مجالس الإدارة شراكة فريدة من نوعها تجمع بين المنظمات الحكومية وجمعيات الأعمال والمؤسسات البحثية والمنظمات الدولية والمنظمات غير الحكومية.

## المنظمات الشريكة

- وزارة قطاع الأعمال العام
- وزارة التخطيط والتنمية الاقتصادية
- البنك المركزي المصري
- الهيئة العامة للرقابة المالية
- البورصة المصرية
- المجلس القومي للمرأة
- مؤسسة التمويل الدولية في مصر
- هيئة الأمم المتحدة للمرأة في مصر
- كلية إدارة الأعمال بالجامعة الأمريكية بالقاهرة
- لجنة سيدات الأعمال بالغرفة التجارية الأمريكية في مصر
- البنك الأوروبي لإعادة البناء والتنمية في مصر
- مؤسسة المرأة والذاكرة
- المعهد الوطني للحوكمة والتنمية المستدامة
- الوكالة السويدية الدولية للتنمية



## الشبكات الإقليمية

### CLUB MENA 30%

مرصد المرأة في مجالس الإدارة عضو في نادي ٣٠٪ الشرق الأوسط وشمال أفريقيا (Club 30% MENA) حد من الفروع العالمية لنادي ٣٠٪ الذي تأسس في المملكة المتحدة في عام ٢٠١٠ بهدف الوصول إلى تمثيل المرأة بنسبة ٣٠٪ في مجالس إدارة الشركات المدرجة في مؤشر فوتسي ١٠٠ (FTSE) بحلول نهاية عام ٢٠١٥ (تم تحقيق هذا الهدف في عام ٢٠١٨). ونادي ٣٠٪ هو عبارة عن مبادرة تطوعية تقودها شخصيات قيادية في قطاعات الأعمال المتعددة يعملون معا لزيادة مشاركة المرأة في مجالس إدارة الشركات والمناصب التنفيذية، والإدارية العليا. ويضم النادي في فروعها الأربعة عشر المنتشرة حول العالم ما يزيد عن ١٦٠ عضوا يمثلون المنظمات متعددة الجنسيات، والمؤسسات التعليمية، والشركات العائلية، والحكومات. ويعمل مرصد المرأة في مجالس الإدارة بالتعاون مع نادي ٣٠٪، على محاكاة هذا النموذج وتكراره في مختلف البلدان في المنطقة في عام ٢٠٢٠.



### THE BOARDROOM AFRICA

وقّع مرصد المرأة في مجالس الإدارة مذكرة تفاهم مع The Boardroom Africa وهي منصة تهدف إلى تعزيز الخبرات النسائية الاستثنائية للوصول إلى مجالس الإدارة في جميع أنحاء القارة، وذلك عن طريق كسر الحواجز والعقبات التي تحول دون ذلك لمساعدة المنظمات على إدراك فوائد زيادة التنوع في مجالس الإدارة من خلال تسريع وتيرة تعيين المرأة في مجالس الإدارة. وتعمل المنصة على ربط النساء المؤهلات للانضمام لمجالس الإدارة واللاتي حظين بتأييد الزملاء والرؤساء التنفيذيين ومجالس إدارة الشركات في جميع أنحاء إفريقيا لمساعدة المرأة للوصول إلى مجالس الإدارة وخدمات لجان الاستثمار.



## الشبكات الوطنية

### سيدات الأعمال في مصر ٢١ (BWE21)

جمعية سيدات أعمال مصر ٢١ هي منصة وطنية للتنمية الاقتصادية تجذب الشركاء والمانحين لتصميم وتنفيذ مبادرات الأعمال الوطنية والدولية لخدمة نمو وتطوير سيدات الأعمال المصريات. يأتي أعضاء الجمعية من مجموعة واسعة من الخلفيات في مجال الأعمال، ويسعون جميعا إلى التأثير بشكل إيجابي على سيدات الأعمال والاقتصاد المصري، وذلك من خلال خدمات تطوير الأعمال والشبكات والشراكات الدولية. كما يساعدون السيدات من خلال تطوير مهاراتهم وتعزيز قوتهم الاقتصادية من أجل نموهم الوظيفي.



### منتدى الخمسين سيدة الأكثر تأثيراً

منتدى الخمسين هو بمثابة شبكة متنامية من السيدات الأكثر تأثيراً في مجال الأعمال في مصر، والملتزمات بتبني نهج شامل لتمكين المرأة وتعزيز سلطتها في صنع القرار والمشاركة في عمليات الإصلاح في البلاد. اليوم، يضم منتدى الخمسين سيدة الأكثر تأثيراً أكثر من ٢٠٠ وزيرة ومديرة تنفيذية بارزة ومؤثرة في الشؤون المالية والمصرفية والاستثمار والتجارة والسياحة والتكنولوجيا والإعلام وما إلى ذلك. بحلول عام ٢٠١٩، يخطط المنتدى ليشمل قيادات نسائية بارزة في الشرق الأوسط وشمال أفريقيا.



# الأنشطة الرئيسية

## تقرير الرصد السنوي للسيدات في مجالس الإدارة

يعرض التقرير لمحة تحليلية موجزة عن تمثيل المرأة المصرية في مجالس الإدارة في مختلف الجهات، كما يقدم مؤشرا لهذا التمثيل في مصر، فضلًا عن تحديد الفجوة في أعداد السيدات في الجهات محل الدراسة وذلك للوصول إلى هدف الاستراتيجية الوطنية ٢٠٣٠.<sup>١١</sup>

## قاعدة بيانات المرأة المؤهلة للانضمام إلى مجالس الإدارة في مصر

صممت قاعدة بيانات مرصد المرأة في مجالس الإدارة لدعم تعيين السيدات في مجالس إدارة الشركات بناءً على خبراتهن. وتضم قاعدة البيانات حالياً سجلات السيدات المشاركات بالفعل في مجالس إدارة الشركات العامة والخاصة بالإضافة إلى المرشحات المؤهلات للانضمام لمجالس الإدارة متضمنة القطاعات الاقتصادية التي تنتمي إليها ومجالات خبراتهن وخلفياتهن التعليمية وغيرها من المعايير، وذلك بدعم من هيئة الأمم المتحدة للمرأة في مصر.<sup>١١</sup>

## خدمة الترشح في مجالس الإدارة

يساعد مرصد المرأة في مجالس الإدارة في ترشيح السيدات في مجالس الإدارة والربط بين المرشحات المؤهلات والمديرين التنفيذيين وأعضاء مجالس الإدارة وذلك باستخدام قاعدة بيانات المرأة المؤهلة للانضمام إلى مجالس الإدارة. وتقدم خدمة الترشح لمجالس الإدارة للشركات في العديد من القطاعات لتشجيعهم على جني ثمار التنوع المتزايد في مجالس إدارتها.

## بناء القدرات والتوعية

يتم تصميم وتقديم برامج للتوعية والتدريب لأعضاء مجالس الإدارة من الرجال والسيدات على حد سواء، إضافة إلى السيدات في طور الإعداد لعضوية مجالس الإدارة، ويتم تنفيذ هذه البرامج مع شركاء إقليميين ودوليين مثل الهيئة العامة للرقابة المالية، البنك الأوروبي لإعادة الإعمار والتنمية، هيئة الأمم المتحدة للمرأة في مصر ومؤسسة التمويل الدولية في مصر.

<sup>١١</sup> تم إصدار التقرير السنوي لمرصد المرأة في مجالس الإدارة لعام ٢٠٢١ من خلال التعاون بين هيئة الأمم المتحدة للمرأة والجامعة الأمريكية بالقاهرة في إطار تنفيذ البرنامج المشترك بين هيئة الأمم المتحدة للمرأة ومنظمة العمل الدولية «تعزيز العمل الإنتاجي والعمل اللائق للمرأة فني مصر والأردن وفلسطين»، الذي يتم تنفيذه بالشراكة مع المجلس القومي للمرأة ووزارة القوى العاملة وبدعم من الوكالة السويدية للتعاون الإنمائي الدولي (سيدا).

## الاستراتيجية الوطنية لتمكين المرأة المصرية بحلول ٢٠٣٠

أقر رئيس الجمهورية في مارس ٢٠١٧ الاستراتيجية الوطنية لتمكين المرأة المصرية ٢٠٣٠، والتي تتبنى نهجاً قائماً على الحقوق وتتركز على أهداف التنمية المستدامة واستراتيجية مصر لتحقيقها بحلول عام ٢٠٣٠، وتعزز الاستراتيجية الأدوار القيادية للمرأة وتقلدها المناصب الرئيسية في المؤسسات العامة والشركات، محددة هدفاً وهو وصول تمثيل المرأة إلى نسبة ٣٠٪ في وظائف الإدارة العليا بحلول عام ٢٠٣٠. ويتمشى هذا الهدف بشكل وثيق مع النسبة التي حددتها الحركة العالمية لتحالف المرأة في مجالس الإدارة وهي ٣٠٪. وتُظهر الأبحاث أن مشاركة ثلاث سيدات في مجلس الإدارة يمثل «الكتلة الحرجة» التي تضمن تواجد المرأة والتعبير عن رأيها.

## «وجود امرأة واحدة هي مشاركة رمزية، واثنتان يُعطيها تواجد، أما ثلاثة فيجعل لها صوتاً»<sup>١٢</sup>

### مبادرة البورصة المصرية لتشجيع الشركات المدرجة على الإفصاح عن أهدافها لتمثيل المرأة

في ٨ يوليو ٢٠٢١ قامت بلومبرج والبورصة المصرية و ٣٠٪ Club MENA ومرصد المرأة المصرية في مجالس الإدارة في كلية إدارة الأعمال بالجامعة الأمريكية بالقاهرة بدعوة الشركات المدرجة بالبورصة المصرية لتقديم بياناتها المتعلقة بالنوع الاجتماعي من خلال تقرير مؤشر بلومبرج للمساواة بين الجنسين.

كما شجعت البورصة المصرية، الشركات المصرية المدرجة على الإفصاح عن أهدافها لتمثيل المرأة وتقديم تقارير دورية عن التقدم الذي تم إحرازه.

### مبادرة البنك المركزي المصري لتعزيز تمثيل المرأة في مجالس الإدارة

أصدر البنك المركزي المصري في عام ٢٠٢١ قراراً بضرورة وجود سيدتين على الأقل في مجالس إدارة البنوك اعتباراً من عام ٢٠٢١.

## استراتيجية وزارة قطاع الأعمال العام لإصلاح وتطوير شركاتها التابعة

وضعت الوزارة استراتيجية لإصلاح وتطوير الشركات التابعة لها. جدير بالذكر أن خطة الإصلاح المالي للشركات استندت إلى سداد الديون بناءً على الأصول غير المستغلة التي تم حصرها وتحديد ما يمكن الاستفادة منه لتسوية ديون الشركات تجاه الجهات الحكومية وما يمكن تخصيصه لتمويل التطوير المطلوب في الشركات.

## مبادرات هيئة الرقابة المالية لتعزيز تمثيل المرأة في القطاع المالي غير المصرفي (٢٠٢٠-٢٠٢١)

أصدرت هيئة الرقابة المالية في عام ٢٠٢٠ مجموعة من القرارات التي من شأنها دعم وتشجيع وجود مجالس إدارة أكثر توازناً بين الجنسين. وقد استُكملت هذه القواعد بإصدار القرارات التالية في عام ٢٠٢١:

- ١- قرار رقم ١٠٩ لسنة ٢٠٢١: ضرورة وجود تمثيل للمرأة بنسبة ٢٥% أو سيدتان على الأقل في مجالس إدارة الشركات المدرجة بالبورصة المصرية.
- ٢- قرار رقم ١١٠ لعام ٢٠٢١: ضرورة وجود تمثيل للمرأة بنسبة ٢٥% أو سيدتان على الأقل في مجالس إدارة شركات القطاع المالي غير المصرفي.